

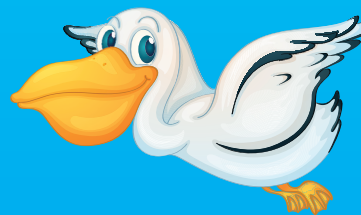
Scuola dell'infanzia "Polvere di Stelle"

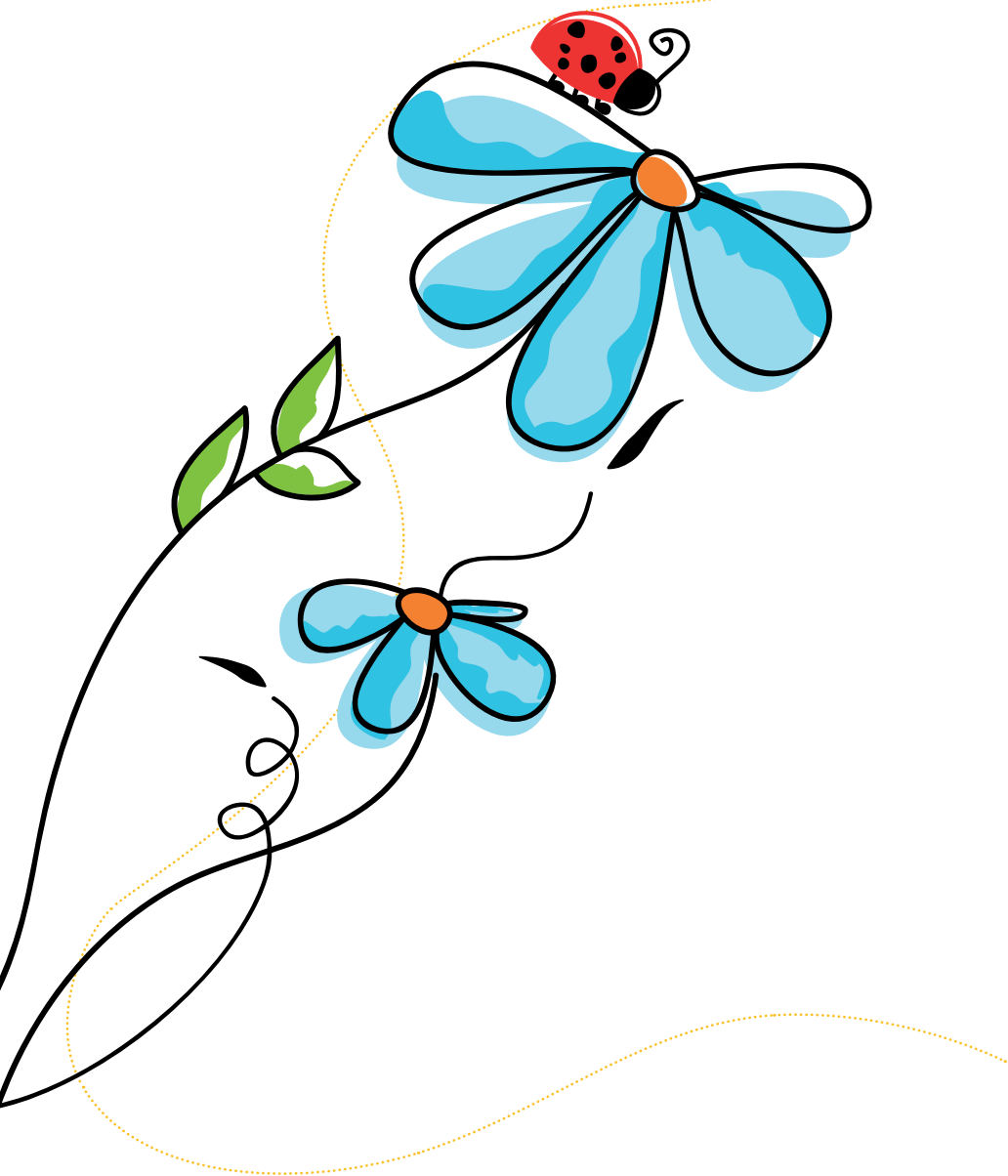


Via del Barchello, 10  
Somma Lombardo



**CARTA DEI SERVIZI**





# ★ Scuola dell'infanzia "Polvere di Stelle" ★

<b>INDICE</b>	<b>pag.</b>
<b>PRINCIPI FONDAMENTALI</b>	4
★ Eguaglianza e Rispetto	4
★ Imparzialità e Trasparenza	4
★ Partecipazione e monitoraggio della qualità	4
★ Libertà e collegialità	4
★ Continuità	5
★ Efficienza ed Efficacia	5
<b>ORGANIZZAZIONE</b>	5
★ A chi si rivolge	6
★ Come siamo organizzati	6
★ Il Personale	6
★ Scuola e famiglia	7
★ Alimentazione e dieta	8
★ Il pasto	8
★ Somministrazione di farmaci	8
★ Caratteristiche educative del servizio	8-9
★ Giornata tipo	10
★ Accessibilità	10
★ Prezzi e fasce orarie	11
★ Rette mensili	11
★ Ore di permanenza aggiuntive	11
★ La rata comprende	11
★ Modalità di iscrizione	12
★ Modalità di ammissione e frequenza	12
★ Inserimento	12
★ Cosa devono sapere i genitori	12
★ Convenzioni	14
★ Standard di qualità	14
★ Come controllare la qualità del servizio	15

"Polvere di Stelle snc di Marzolo Cristiana, Dalla Costa e Ronco"

P.I. 03364130124 - Sede legale Via dei Mille 5/M – Somma L.do (Va) – Tel. 0331.025.505  
Cell. 342 1262816 – [info@asilopolveredistelle.it](mailto:info@asilopolveredistelle.it) – [www.asilopolveredistelle.it](http://www.asilopolveredistelle.it)

# Scuola dell'infanzia "Polvere di Stelle"

## **PRINCIPI FONDAMENTALI**

La Scuola dell'infanzia "Polvere di stelle" è un servizio educativo che risponde alle esigenze dei bambini dai 3 ai 6 anni, assicurando la coerenza educativa in continuità con l'ambiente familiare e promuovendo la cultura della prima infanzia, ispirandosi a quanto previsto dall'Articolo 3 della Costituzione Italiana per cui saranno perseguiti i seguenti principi:

### **EGUAGLIANZA E RISPETTO**

I servizi sono erogati secondo regole uguali per tutti a prescindere da sesso, razza, lingua, religione, opinioni politiche. Tali regole tuttavia si differenziano e si caratterizzano in funzione delle finalità del servizio e nel rispetto delle caratteristiche delle diverse categorie di utenza, per valorizzare le peculiarità e le risorse e per essere in grado di offrire soluzioni adeguate.

In tal senso ci si impegna a garantire parità di trattamento per tutti i cittadini residenti nel territorio di competenza.

### **IMPARZIALITA' E TRASPARENZA**

Gli operatori del servizio svolgono la loro attività secondo criteri di obiettività e neutralità, garantendo comportamenti di imparzialità verso gli utenti. In tale prospettiva al fine di promuovere ogni forma di partecipazione, si garantisce la massima semplificazione delle procedure ed una informazione completa e trasparente affinché l'utente possa:

- ★ Verificare la corretta erogazione del servizio fornito;
- ★ Collaborare al miglioramento dello stesso;
- ★ Esercitare il diritto di accesso alle informazioni che lo riguardano;
- ★ Esercitare la facoltà di presentare reclami ed istanze e di formulare proposte per il miglioramento del servizio

### **PARTECIPAZIONE E MONITORAGGIO DELLA QUALITA'**

E' garantita la partecipazione delle famiglie alla gestione ed organizzazione educativa al fine di una migliore collaborazione per ottenere il più corretto e funzionale sviluppo psicofisico e relazionale del bambino, attraverso un periodo di inserimento guidato, riunioni periodiche scuola/famiglia, comunicazioni giornaliere circa le attività.

### **LIBERTA' E COLLEGIALITA'**

La programmazione delle attività educative viene realizzata, nel rispetto della libertà di organizzazione dei singoli percorsi educativi, attraverso momenti collegiali di confronto e di formazione. Vengono assicurati interventi per l'aggiornamento degli operatori e



"Polvere di Stelle snc di Marzolo Cristiana, Dalla Costa e Ronco"

P.I. 03364130124 - Sede legale Via dei Mille 5/M - Somma L.do (Va) - Tel. 0331.025.505

Cell. 342 1262816 - [info@asilopolveredistelle.it](mailto:info@asilopolveredistelle.it) - [www.asilopolveredistelle.it](http://www.asilopolveredistelle.it)

# Scuola dell'infanzia "Polvere di Stelle"

dei coordinatori (in base a quanto previsto dalla normativa vigente e al DGR 20943 del 16/02/2005) usufruendo anche della collaborazione di istituzioni ed esperti esterni.

## **CONTINUITA'**

L'erogazione dei servizi sarà assicurata con regolarità, continuità e senza interruzioni sulla base dell'orario e del piano di aperture dettagliato più avanti.

Eventuali interruzioni o sospensioni delle attività potranno essere determinate solo da:

- ✦ Guasti e/o manutenzioni straordinarie imprevedute necessarie al corretto funzionamento degli impianti e delle strutture;
- ✦ Cause di forza maggiore
- ✦ Disposizioni ministeriali

In questi casi ci si impegna a ridurre al minimo i tempi di disservizio.

## **EFFICIENZA ED EFFICACIA**

Obiettivo prioritario è il progressivo miglioramento dell'efficienza e dell'efficacia del servizio grazie all'adozione delle soluzioni organizzative più funzionali a tale scopo.

## **ORGANIZZAZIONE**

La scuola dell'infanzia è un servizio socio-educativo che ha lo scopo di favorire, in collaborazione con le famiglie, uno sviluppo fisico e psichico equilibrato e funzionale del bambino ed una buona capacità di socializzazione, avvalendosi come strumento principe il gioco libero e strutturato, assecondando le inclinazioni istintive dei bambini della fascia di età cui si rivolge.

Ad ogni bambino viene garantito, nel pieno rispetto delle caratteristiche individuali, un progetto educativo rispondente ai seguenti principi:

- ✦ Promozione dell'autonomia e dell'identità
- ✦ Promozione dello sviluppo della personalità individuale nelle sue componenti fisiche, affettive, emotive, cognitive, etiche e sociali
- ✦ Promozione della comunicazione costruttiva tra bambini, tra bambini e adulti, e tra adulti
- ✦ Insegnamento del rispetto dei valori di libertà, uguaglianza, giustizia, tolleranza e solidarietà e valorizzazione e rispetto di ogni forma di diversità.

Gli obiettivi educativi, stabiliti in base all'età ed alle caratteristiche di ogni singolo bambino, saranno perseguiti essenzialmente attraverso il gioco libero, in quanto il gioco è lo strumento conoscitivo e relazionale con cui i bambini si interfacciano al mondo. Ogni nuovo apprendimento, quindi, sarà veicolato e stimolato attraverso il gioco e attraverso il rispetto della libera iniziativa di interazione e di attività di ogni bambino.

---

"Polvere di Stelle snc di Marzolo Cristiana, Dalla Costa e Ronco"

P.I. 03364130124 - Sede legale Via dei Mille 5/M – Somma L.do (Va) – Tel. 0331.025.505

Cell. 342 1262816 – [info@asilopolveredistelle.it](mailto:info@asilopolveredistelle.it) – [www.asilopolveredistelle.it](http://www.asilopolveredistelle.it)





# Scuola dell'infanzia "Polvere di Stelle"



## A CHI SI RIVOLGE

La scuola dell'infanzia accoglie i bambini di età compresa tra i 3 e i 6 anni

## COME SIAMO ORGANIZZATI

La scuola dell'infanzia "Polvere di stelle" è situata a Somma Lombardo facilmente accessibile dal centro, dalla superstrada e dal vicino aeroporto di Malpensa.

Sono garantite le condizioni generali di stabilità, nonché la sicurezza degli impianti e degli arredi in conformità a quanto previsto dalla Normativa vigente.

La struttura è costituita da più locali, tutti al piano terreno, in comunicazione con aree verdi ad uso esclusivo della scuola, attrezzate con opportuni arredi e giochi ed utilizzabili per le attività ricreative ed educative.

I bambini, in base all'età, seguiranno un percorso educativo specifico finalizzato al potenziamento dello sviluppo psicologico, fisico, relazionale, emotivo, cognitivo e sensoriale. Oltre alle sezioni specificatamente adibite ad ogni percorso educativo sono presenti all'interno dell'edificio:

- ✦ Ampio locale attrezzato per le attività motorie, per la psicomotricità
- ✦ Sala mensa attrezzata per garantire massimi sicurezza, comfort e igiene per ogni fascia di età;
- ✦ Aula per attività di manipolazione, pittura e attività ricreative;
- ✦ Aula per i bambini di 5 anni che seguiranno il percorso di pregrafismo e precalcolo in previsione dell'ingresso alla Scuola primaria come previsto dalle normative del Ministero dell'Istruzione.
- ✦ Aula sonno, attrezzata con lettini ergonomici per tutelare il miglior sviluppo osseo e muscolare; l'aula sonno è dotata di angoli morbidi per i momenti di rilassamento garantito anche dalla presenza di illuminazione idonea per la cromoterapia.
- ✦ Ingresso/accolgenza attrezzato per stimolare emozioni positive all'ingresso nella struttura e assicurare il miglior comfort ai bambini ed ai genitori nelle operazioni di cambio. Ad ogni bambino viene assegnato un armadietto contrassegnato per un facile riconoscimento.

Completano la struttura i locali di servizio quali: bagni bambini, bagni e spogliatoi del personale, locale scaldavivande, uffici del personale e locali magazzino.

Ogni stanza è arredata con giochi e materiali che rispettano le norme di sicurezza europee e possiedono le dovute certificazioni.

## IL PERSONALE

Nella scuola operano:

Insegnanti con titolo ed esperienza, 1 di queste svolge anche funzioni di coordinamento e gestione.



"Polvere di Stelle snc di Marzolo Cristiana, Dalla Costa e Ronco"

P.I. 03364130124 - Sede legale Via dei Mille 5/M – Somma L.do (Va) – Tel. 0331.025.505

Cell. 342 1262816 – [info@asilopolveredistelle.it](mailto:info@asilopolveredistelle.it) – [www.asilopolveredistelle.it](http://www.asilopolveredistelle.it)

# ★ Scuola dell'infanzia "Polvere di Stelle" ★

Il Coordinamento sovrintende all'andamento del servizio ed in particolare:

- ★ coordina gli incarichi tra il personale per i problemi attinenti alla conduzione della Scuola dell'infanzia;
- ★ collabora con le famiglie nel formulare proposte per il miglioramento del servizio;
- ★ gestisce il servizio per l'aspetto organizzativo ed amministrativo;
- ★ in equipe elabora gli indirizzi pedagogici e gli strumenti didattici, verifica la realizzazione dei programmi, individua le esigenze formative e propone iniziative di aggiornamento.

Le insegnanti operano nella scuola rispondendo ad obiettivi di armonico sviluppo psicofisico, di socializzazione del bambino e di integrazione all'azione educativa della famiglia. Alle insegnanti competono anche le operazioni di igiene e pulizia del bambino, assistenza al pasto ed il momento del sonno. Segnalano alle famiglie i casi di indisposizione fisica del bambino ed eventuali situazioni di difficoltà.

Il corpo docenti è composto da Insegnanti diplomate o laureate ad indirizzo psicopedagogico con esperienza di anni nel settore.

## SCUOLA E FAMIGLIA

Le famiglie sono chiamate ad una partecipazione attiva nella vita della scuola dell'infanzia. A questo scopo sono previste le seguenti iniziative e momenti di incontro:

- ★ Assemblee a cui sono invitati tutti i genitori dei bambini iscritti, tali assemblee si svolgeranno prima dell'inizio dell'anno scolastico. Il primo di tali incontri sarà occasione per favorire la reciproca conoscenza e per la presentazione del servizio e dei percorsi educativi, eventuali incontri successivi avranno lo scopo di un costante confronto scuola/famiglia per l'aggiornamento reciproco sull'andamento delle attività.
- ★ Colloqui individuali da effettuarsi prima dell'inizio della frequenza e ogni volta che se ne individui la necessità, sia su richiesta dei genitori che delle insegnanti. I colloqui sono un momento importante di confronto e scambio sulle modalità di intervento e di azione nei confronti del bambino. Tali colloqui potranno essere svolti da remoto.
- ★ Feste e giornate di animazione che durante l'anno caratterizzano alcuni dei momenti significativi della vita dei bambini. In particolare si organizzano iniziative aperte alle famiglie in occasione delle principali festività. I momenti di aggregazione verranno organizzati a seconda delle disposizioni ministeriali e solo nel rispetto del distanziamento sociale.

La nostra scuola dell'infanzia utilizza un innovativo sistema informatico chiamato Kindertap, che ha lo scopo di facilitare le comunicazioni giornaliere tra il personale educativo e le famiglie. Il genitore, prima del ritiro del figlio, può consultare la scheda giornaliera del bimbo per conoscere come si è svolta la giornata a scuola (a quali attività ha preso parte, cosa e quanto



kindertap

"Polvere di Stelle snc di Marzolo Cristiana, Dalla Costa e Ronco"

P.I. 03364130124 - Sede legale Via dei Mille 5/M – Somma L.do (Va) – Tel. 0331.025.505

Cell. 342 1262816 – [info@asilopolveredistelle.it](mailto:info@asilopolveredistelle.it) – [www.asilopolveredistelle.it](http://www.asilopolveredistelle.it)



# ★ Scuola dell'infanzia "Polvere di Stelle" ★

ha mangiato, quanto ha dormito, se si è scaricato, ecc). In questo modo il genitore ha la possibilità di approfondire di persona con l'insegnante non solo questi aspetti ma anche altri episodi rilevanti avvenuti durante la giornata che l'insegnante desidera far sapere alla famiglia. Attraverso Kindertap verranno date ai genitori anche tante altre notizie importanti (avvisi, comunicazioni, convocazioni, ecc), oltre che le foto e i video più rilevanti della giornata, nella convinzione che, grazie a questo sistema, il passaggio di informazioni tra nido e famiglia risulti più immediato, sicuro ed efficace.

La consultazione del diario di bordo può avvenire:

- attraverso il sito Web dell'asilo, facendo clic sul link "Accesso genitori";
- attraverso l'App per iPhone, iPad, Android e Windows Phone chiamata "KinderTap", disponibile gratuitamente su App Store (iOS), Play Store (Android) e Windows Phone Store.

Per accedere alle schede giornaliere ogni genitore dovrà inserire dei codici numerici strettamente personali (username e password) forniti dalla segreteria in fase d'iscrizione.

## ALIMENTAZIONE E DIETA

La scuola dell'infanzia si avvale del servizio di catering fornito dalla ditta "HOSPES ITALY" che fornisce pasti utilizzando solamente alimenti di provenienza nazionale.

In caso di allergie o intolleranze alimentari o dieta conseguente ad una malattia, dovrà essere presentato un certificato medico indicante gli alimenti concessi e quelli proibiti.

I genitori possono presentare richiesta di sostituzione alimenti per motivi religiosi.

## IL PASTO

Il costo del pasto è interamente compreso nella retta mensile, comprende la merenda del mattino, la merenda del pomeriggio e il pranzo. In caso di assenze superiori ai 10 giorni lavorativi e continuativi nello stesso mese potrà essere richiesto un rimborso pari al 15% della quota mensile calcolata in modo forfettario che verrà erogato sotto forma di sconto sulle rate con scadenza successiva.

## SOMMINISTRAZIONE DI FARMACI

Nel caso in cui debbano essere somministrati farmaci salvavita ai bambini, questi dovranno essere accompagnati da una prescrizione medica indicante modalità e dosi, al fine di esonerare il personale da qualsiasi responsabilità; in nessun caso il personale della scuola è autorizzato ad effettuare iniezioni intramuscolari o endovenose o altro medicamento invasivo.

## CARATTERISTICHE EDUCATIVE DEL SERVIZIO

La scuola dell'infanzia si caratterizza per una programmazione educativa che rispetta e valorizza le esigenze e le potenzialità dei bambini delle diverse fasce d'età per il raggiungimento dei seguenti obiettivi:



"Polvere di Stelle snc di Marzolo Cristiana, Dalla Costa e Ronco"

P.I. 03364130124 - Sede legale Via dei Mille 5/M – Somma L.do (Va) – Tel. 0331.025.505

Cell. 342 1262816 – [info@asilopolveredistelle.it](mailto:info@asilopolveredistelle.it) – [www.asilopolveredistelle.it](http://www.asilopolveredistelle.it)



# ★ Scuola dell'infanzia "Polvere di Stelle" ★

- ★ Favorire l'acquisizione di adeguati livelli di autonomia in relazione ad alimentazione, igiene, abbigliamento, in base all'età;
- ★ Favorire lo sviluppo di nuove e più strutturate modalità comunicative;
- ★ Promuovere uno sviluppo motorio armonico;
- ★ Stimolare lo sviluppo cognitivo attraverso la scoperta e l'esperienza dell'ambiente e della realtà circostante;
- ★ Favorire un equilibrato sviluppo affettivo e sociale attraverso significativi contesti relazionali e momenti di incontro con figure di riferimento e con gli altri bambini.

Gli obiettivi sopracitati saranno sviluppati all'interno dei diversi percorsi educativi in base all'età, mediante:

- ★ Manipolazione
- ★ Attività ludico-esplorative
- ★ Attività creative
- ★ Attività motorie
- ★ Psicomotricità
- ★ Primo approccio ludico alla lingua inglese e spagnolo
- ★ Giochi simbolici
- ★ Giochi di imitazione
- ★ Giochi simbolici
- ★ Giochi di costruzione
- ★ Gioco libero
- ★ Yoga o attività complementari

Nella piena consapevolezza che i bambini interagiscono con la realtà che li circonda attraverso il gioco, ogni percorso educativo perseguirà gli obiettivi specifici per fasce d'età attraverso il rispetto dell'inclinazione all'attività esplorativa e di gioco, stimolando l'innata curiosità dei bambini, proponendo loro ambienti ricchi di stimoli divertenti e sicuri. Altri servizi che la scuola dell'infanzia "Polvere di Stelle" offre, in accordo con le disposizioni ministeriali in materia di contenimento della situazione epidemiologica, sono:

- 1. Psicomotricità:** particolare attenzione viene dedicata alle attività psicomotorie, attività che viene svolta settimanalmente da una psicomotricista.
- 2. Yoga:** attività svolta in mattinata con un'educatrice qualificata.
- 3. Bilinguismo inglese e spagnolo:** sono previsti, tra le altre attività, momenti di gioco e canto con educatrici di madrelingua inglese e spagnolo.
- 4. Servizi facoltativi, Judo e Danza:** oltre alle attività della scuola dell'infanzia, all'interno della nostra struttura sarà possibile, nel pomeriggio, partecipare ai corsi a partire dai 4 anni

"Polvere di Stelle snc di Marzolo Cristiana, Dalla Costa e Ronco"

P.I. 03364130124 - Sede legale Via dei Mille 5/M – Somma L.do (Va) – Tel. 0331.025.505  
Cell. 342 1262816 – [info@asilopolveredistelle.it](mailto:info@asilopolveredistelle.it) – [www.asilopolveredistelle.it](http://www.asilopolveredistelle.it)



# ★ Scuola dell'infanzia "Polvere di Stelle" ★

5. Verrà condotto un progetto di studio sulle "Intelligenze Multiple" sviluppate da Howard Gardner, che prende in considerazione non soltanto l'abilità logico-matematica e linguistica, ma anche quella musicale, spaziale, corporeo-cinestetica, personale, naturalistica e esistenziale.

Verrà così permesso ai bambini di sviluppare abilità spesso sottovalutate. Anche gli spazi interni ed esterni, infatti, sono strutturati in modo tale da permettere al bambino di esprimere e sperimentare tutte le sue capacità conoscitive.

## GIORNATA TIPO ALLA SCUOLA

La scuola dell'infanzia garantisce la flessibilità oraria di ingresso ed uscita in base alle fasce di orari e tariffe successivamente specificati.

- ★ 7:15 / 9:30 - Accoglienza
- ★ 9:30 / 10:00 - Ricreazione con frutta e biscotti / cambio
- ★ 10:00 / 11:15 - Attività educative
- ★ 11:15 / 11:30 - Preparazione igienica al pranzo
- ★ 11:30 / 12:30 - Pranzo
- ★ 12:30 / 13:00 - Preparazione igienica al sonno
- ★ 13:00 / 15:00 - Sonno
- ★ 15:00 / 15:30 - Preparazione igienica alla merenda
- ★ 15:30 / 16:00 - Merenda
- ★ 16:00 / 16:30 - Gioco libero, uscita
- ★ 17:15 / 18:30 - Attività, uscita

Gli orari qui riportati hanno scopo parzialmente indicativo in quanto i cambi e le necessità alimentari variano da bambino a bambino ed in base all'ora di ingresso e di uscita.

## ACCESSIBILITA'

La scuola dell'infanzia è aperta tutto l'anno, dal lunedì al venerdì, ad eccezione di 3 giorni durante le vacanze natalizie (vigilia, Natale, S. Stefano), 2 giorni per Capodanno (31-12 e 01-01) e 2 giorni per le vacanze di Pasqua (Pasqua e Lunedì dell'Angelo) e nei giorni: 25 aprile, 1 maggio, 2 giugno, 15 agosto, 1 novembre, 8 dicembre. A queste date potranno essere aggiunti eventuali giorni di chiusura precedenti o successivi alle giornate festive. Le date dei suddetti periodi sono precisate con avviso consegnato alle singole famiglie o pubblicate su Kindertap.

La scuola dell'infanzia è aperta dal lunedì al venerdì dalle 7:15 alle 18.30.

Per motivi contingenti, la scuola potrà osservare orari diversi da quelli indicati e orari ridotti durante i periodi estivi o natalizi: tali orari saranno tempestivamente comunicati alle famiglie ed affissi in bacheca.



"Polvere di Stelle snc di Marzolo Cristiana, Dalla Costa e Ronco"

P.I. 03364130124 - Sede legale Via dei Mille 5/M – Somma L.do (Va) – Tel. 0331.025.505

Cell. 342 1262816 – [info@asilopolveredistelle.it](mailto:info@asilopolveredistelle.it) – [www.asilopolveredistelle.it](http://www.asilopolveredistelle.it)

# ★ Scuola dell'infanzia "Polvere di Stelle" ★

## PREZZI E FASCE ORARIE

La scuola dell'infanzia garantisce una flessibilità di orari di ingresso e di uscita all'interno dell'orario di apertura per garantire alle famiglie un servizio più completo possibile che vada incontro alle variazioni di orario dei genitori, anche di coloro che lavorano su turnazione oraria. Per questo motivo le quote mensili vengono calcolate in base alla fascia oraria richiesta al momento dell'iscrizione.

È previsto uno sconto del 10% sulla seconda retta per fratelli/sorelle, contemporaneamente frequentanti la Scuola dell'infanzia è del 15% per gemelli, tali sconti non sono cumulabili con Rette Convenzionate. È prevista la quota d'iscrizione annuale valida da settembre a luglio di 150€ da versare all'atto dell'iscrizione.

## RETTE MENSILI

### *PART TIME*

MATTINO	Uscita 12.45-13.00	Costo mensile
---------	--------------------	---------------

### *FULL TIME*

Prima Uscita	15.00
Seconda Uscita	16.00-16.30
Uscita Elastica	17.15-18.30

## ORE DI PERMANENZA AGGIUNTIVE

Ogni ora di permanenza del bambino presso la struttura, oltre alla fascia oraria richiesta, ha un costo orario di 10 € con frazioni orarie di 15 minuti in caso di ritardo all'ultima uscita (18.30) verrà addebitato un costo di 10€ ogni 10 minuti e la scelta della fascia oraria può essere variata, per il mese successivo, entro il 10 del mese in corso compilando apposito modulo.

## LA RATA COMPRENDE

La rata mensile comprende:

- ★ Materiale didattico
- ★ Assicurazione (responsabilità civile)
- ★ Polizza assicurativa infortuni
- ★ Pasto e merende
- ★ Bilinguismo inglese
- ★ Bilinguismo spagnolo
- ★ Psicomotricità
- ★ Yoga o attività complementari
- ★ Responsabilità civile e infortuni



"Polvere di Stelle snc di Marzolo Cristiana, Dalla Costa e Ronco"

P.I. 03364130124 - Sede legale Via dei Mille 5/M - Somma L.do (Va) - Tel. 0331.025.505  
Cell. 342 1262816 - [info@asilopolveredistelle.it](mailto:info@asilopolveredistelle.it) - [www.asilopolveredistelle.it](http://www.asilopolveredistelle.it)



# ★ Scuola dell'infanzia "Polvere di Stelle" ★

## MODALITA' DI ISCRIZIONE

Le iscrizioni alla scuola dell'infanzia "Polvere di stelle" sono aperte tutto l'anno.

Le domande di iscrizione possono essere ritirate presso la struttura durante tutto l'anno. Le domande debitamente compilate con allegata la documentazione attestante le eventuali allergie/intolleranze alimentari possono essere consegnate in direzione durante tutto l'anno.

Le domande di iscrizione verranno accolte fino all'esaurimento dei posti disponibili.

Ai fini dell'accesso al servizio, nel caso di lista d'attesa, verrà elaborata una specifica graduatoria per stabilire le priorità di inserimento.

Il punteggio o della graduatoria sarà determinato secondo i criteri stabiliti nel Dpcm del 19/5/2020 allegato n. 8. A parità di punteggio, si accorderà precedenza in base al n. di protocollo di arrivo della domanda.

La quota di iscrizione viene pagata all'atto dell'accettazione della domanda direttamente al coordinamento. La quota di iscrizione per ogni anno scolastico (settembre-luglio)

## MODALITA' DI AMMISSIONE E FREQUENZA

Ricevuta la conferma dell'ammissione, i genitori vengono contattati per un colloquio informativo, per una prima conoscenza del bambino e per una presentazione dell'organizzazione del servizio e delle modalità di inserimento.

Prima dell'inizio della frequenza o durante il periodo di inserimento i genitori avranno un colloquio con una delle insegnanti della scuola dell'infanzia.

Tale colloquio potrà svolgersi in modalità remota.



## INSERIMENTO

E' previsto un periodo di inserimento del bambino da un minimo prefissato ad un massimo dipendente dai tempi di adattamento del bambino stesso.

Nel colloquio iniziale con le insegnanti saranno definite le modalità ed i tempi di presenza del genitore.

La presenza dei familiari all'interno della scuola sarà consentita solamente durante il periodo di inserimento e sarà concordata nei tempi e nei modi con le insegnanti ed il coordinamento.

## COSA DEVONO SAPERE I GENITORI?

**Consegna dei bambini a persone diverse dai genitori:** i bambini oltre che ai genitori potranno essere consegnati solamente alle persone da essi delegate (mediante modulo compilato e firmato), previo avviso alle insegnanti.

# ★ Scuola dell'infanzia "Polvere di Stelle" ★

Si richiede, per la sicurezza dei bambini e delle famiglie, che le persone delegate al ritiro possano essere identificabili dalle educatrici o per conoscenza diretta o mediante documento di riconoscimento.

## **Ammissione a scuola:**

Le famiglie sono tenute a consegnare in Direzione il certificato vaccinale aggiornato del proprio bimbo.

L'allontanamento è previsto in tutti i casi definiti nel protocollo di intesa tra Comune e l'ATS Insubria, e in base alle normative regionali o nazionali vigenti.

In base a ciò la Direzione si riserva di non accettare o di allontanare i bambini dalla scuola (contattando telefonicamente i genitori o i delegati) nel caso in cui il bimbo presenti sintomi o segni di malessere che potrebbero essere riferiti a malattie diffusibili in comunità.

La riammissione dopo un allontanamento da scuola oppure sintomatologia verificatasi presso il proprio domicilio, è condizionata dalla presentazione di idonea autocertificazione fornita dalla scuola.

**Assenze per motivi familiari:** le assenze per motivi familiari devono essere, se possibile, comunicate in anticipo al personale oppure nei primi giorni di assenza, anche telefonicamente.

**Comunicazione di assenza:** si richiede la comunicazione tempestiva di assenza anche in caso di malattia e, qualora possibile, si chiede ai genitori di informare le insegnanti o il coordinamento di eventuale patologia infettiva del bambino, motivo di assenza.

## **Corredino:**

- ★ Un cambio completo (maglietta, mutandine, calze, pantaloni, calzini antiscivolo...)
- ★ Raccolitore ad anelli
- ★ Folder e cartelletta con manici

**Vacanze estive:** La scuola dell'infanzia è aperta da settembre a luglio, se raggiunto il numero minimo, anche la prima settimana di Agosto.

**Recesso dall'iscrizione:** Il diritto di recesso, successivamente a detto termine, nel corso dell'anno scolastico, potrà essere esercitato dai genitori del minore mediante l'invio di lettera raccomandata all'indirizzo sotto indicato entro il 10 di ogni mese; in tal caso verranno applicate le condizioni contrattuali in vigore.



"Polvere di Stelle snc di Marzolo Cristiana, Dalla Costa e Ronco"

P.I. 03364130124 - Sede legale Via dei Mille 5/M – Somma L.do (Va) – Tel. 0331.025.505

Cell. 342 1262816 – [info@asilopolveredistelle.it](mailto:info@asilopolveredistelle.it) – [www.asilopolveredistelle.it](http://www.asilopolveredistelle.it)



## **CONVENZIONI**

La scuola dell'infanzia "Polvere di Stelle" stipulerà accordi e convenzioni con enti pubblici e privati per garantire ai figli di dipendenti, collaboratori, contrattisti ed associati di tali enti, la possibilità di poter usufruire dei servizi della scuola a condizioni agevolate. Tali convenzioni possono essere integralmente consultate presso la scuola o sul sito [www.asilopolveredistelle.it](http://www.asilopolveredistelle.it)

## **STANDARD DI QUALITA'**

Vengono garantiti i seguenti standard di qualità:

### **Procedure di iscrizione**

viene garantita l'assistenza da parte del personale della scuola per la compilazione della modulistica di iscrizione e per risolvere eventuali problemi;

### **Accoglienza giornaliera**

Si garantisce l'impiego di una modalità di inserimento in grado di rispondere in modo flessibile alle esigenze dei bambini e delle famiglie. Tale modalità sarà illustrata, ed eventualmente concordata, con i genitori durante l'incontro con i coordinatori all'atto dell'iscrizione.

La durata media della fase di inserimento è di circa 1 settimana.

Ogni bambino verrà inserito nel percorso di appartenenza per fascia d'età.

Il genitore può rimanere all'interno della struttura per il tempo necessario in base alle esigenze del proprio bambino e alle linee educative concordate con le insegnanti.

### **Attività educativa e di gioco**

Viene garantita e comunicata una programmazione educativa differenziata per fasce d'età.

I bambini seguono il percorso educativo relativo all'età usufruendo di spazi specifici idoneamente strutturati.

I bambini giocano con materiale sicuro e adeguato alla loro età;

In base alla stagione e ai diversi momenti della giornata è possibile l'uso degli spazi esterni della struttura.

### **Cura della persona**

Ogni insegnante segue il proprio gruppo di bambini nella cura e nell'igiene personale e ne è responsabile.

Si garantisce il rispetto delle indicazioni previste dal regolamento sanitario di Ats Insubria.

# ★ Scuola dell'infanzia "Polvere di Stelle" ★

## **Refezione - alimentazione**

Si garantisce il rispetto delle tabelle dietetiche indicate da Ats Insubria.  
Si effettuano variazioni dietetiche solo a seguito di prescrizioni mediche.

## **Contatti con le famiglie**

Viene garantito almeno 1 assemblea aperta a tutti i genitori durante l'anno.  
Prima dell'inserimento viene effettuato un colloquio individuale per la compilazione della scheda conoscitiva.

Durante l'anno si garantisce la possibilità di effettuare colloqui individuali con le educatrici e/o con le coordinatrici, concordandoli preventivamente eventualmente anche in modalità remota.

Quotidianamente verranno comunicate tramite App tutte le informazioni circa le attività del bambino nell'arco della giornata (alimentazione, cambi, attività, eventuale materiale da sostituire o mancante, ecc).

## **Dimissioni al termine del triennio di frequenza**

E' prevista una festa al termine di ogni anno scolastico (indicativamente nel mese di giugno) con cerimonia della "consegna dei diplomi" dove si salutano i bambini che andranno alla scuola primaria. La data di tale evento verrà comunicata ogni anno con largo anticipo e sarà presente all'interno dell'elenco attività nel programma annuale consegnato ai genitori all'atto dell'iscrizione.

## **COME CONTROLLARE LA QUALITA' DEL SERVIZIO**

La direzione della scuola dell'infanzia si impegna ad attuare verifiche e valutazioni del servizio, sia in modo diretto sia attraverso la collaborazione delle famiglie utenti.

In tale prospettiva verranno attuati incontri secondo necessità di valutazione e verifica tra il coordinamento ed il personale educativo, ed è presente un modulo di segnalazione reclami da indirizzare all'ente gestore (Polvere di stelle snc di Marzolo Cristiana, Dalla Costa e Ronco) per una prima valutazione. Entro 20 giorni verrà comunicato alla famiglia l'esito del reclamo oppure un invito a presentarsi a colloquio per ulteriori chiarimenti.



"Polvere di Stelle snc di Marzolo Cristiana, Dalla Costa e Ronco"

P.I. 03364130124 - Sede legale Via dei Mille 5/M – Somma L.do (Va) – Tel. 0331.025.505

Cell. 342 1262816 – [info@asilopolveredistelle.it](mailto:info@asilopolveredistelle.it) – [www.asilopolveredistelle.it](http://www.asilopolveredistelle.it)





Scuola dell'Infanzia "Polvere di Stelle"

Via del Barchello, 10

Somma Lombardo

[www.asilopolveredistelle.it](http://www.asilopolveredistelle.it)

[info@asilopolveredistelle.it](mailto:info@asilopolveredistelle.it)

tel. 0331.025.505